

大きな輪

繋がる広がる地域コミュニケーション

ありだ
食は、日本の未来。

JAグループ www.yoi-shoku.jp



Vol.284
2024 August

8



第25回 通常総代会

― 特集 ―



この人、この逸品

未来を創る
食と農の守り人

部会全体で品質を統一
有利販売に繋げたい

スモモを栽培する
にしむらよしゆき
西村 嘉行さん
(有田市宮原町)

CONTENTS

発行・ありだ農業協同組合

編集・ふれあい部広報企画課

28	チームありだ 紀の国湯浅支部
26	繋がる街の情報局「ありだネットワーク」
25	クロスワードパズル独り言
24	お便りコーナー クアハウス白浜サマープラン
23	環境「の三つの安全を守りましょう」 農薬を適正に使用して「農作物・生産者・ 消費者」の三つの安全を守りましょう
22	JAありだ女性会おすすめレシピ
21	新人さんのその後をインタビュー42
20	「Instagram「いいね」月間ランキング」 #ありだ映え
19	JAありだ今月の主な行事予定 まちがい探し実写版 ありだっこ編
18	ありだっこ 店舗情報
17	農家川柳(有田版) 家の光8月号読みどころ
16	家庭菜園「ミツバ」
14	アグリナビ
13	「出荷・販売用資材」へのJA名記載につ いて
10	自己改革工程表
8	理念に基づき役員一丸
6	総代会・地区懇談会意見集約
4	特集 特集 第25回通常総代
2	この人、この逸品「スモモ」

この人、この逸品

未来を創る食と農の守り人



今回取材させて頂いたのは、有田市宮原町に住む西村嘉行さん(70)。西村さんは有田市宮原町でスモモを栽培するほか、温州ミカンやキウイ、中晩柑類も栽培しています。

西村さんは静岡県にある、柑橘を専門とする学校で農業について学んだのち、28年間JAの営農指導員として勤めました。今から22年前、実家の農業を継ぐために就農。小さな頃から家業を見てきたので「いずれ自分も農業をするだろう」と思っていたそうです。

西村さんの園地では、もともと柑橘類のみを栽培していましたが、複数の品目を管理するこ

とで収入を確保し、天候不順による不作への栽培リスク対策として、スモモやキウイの栽培も開始しました。

スモモを始めたのは昭和50年代で、当時は指導員としてスモモ部会の立ち上げに携わりました。和歌山県内では、産地としてスモモ栽培がすでに根付いていたJA紀南地区へ部会員らと視察に出向き、現地の農家や落葉果樹を担当する指導員から苗木の管理や剪定方法など、栽培の基礎を学びました。また、「自ら栽培して学ぶ」という、西村さんなりのスタイルで栽培技術を磨いてきました。

栽培管理の中でも、特に力を入れているというのが、毎年12月下旬から1月末にかけて行う剪定作業です。寿命が約30年といわれるスモモでは、古い枝を剪定することで、枝の若返りを図りながら樹勢を維持しています。また、作業の効率化を目的とした棚づくりでは、理想の樹形をイメージしながら、思い描く形に誘引してまんべんなく枝を配置していきます。

西村さんは「スモモは手をかければかけるほど、秀品率が上がり、収量が安定する」と言い、剪



定や誘引、摘果作業など徹底した栽培管理に努めています。しかし、近年では温暖化の影響で開花時期が前後することや、受粉を助ける虫の活動時期にズレが生じるなど、栽培環境が難しく苦勞することが多くなりました。そのため、受粉樹の定植割合を一般的な本数よりも増やし、受粉を促進しながら着果率を上げるなどの工夫をしています。

西村さんの今後の目標は、体力が続く限り一生懸命農業に取り組んでいくことです。部会の創成期から有田地域でのスモモ発展に尽力してきた西村さん。部会長など責任ある立場も歴任してきました。現在では

「永久顧問」として、更なる部会の成長を目指し、部会員らとコミュニケーションを取ったり、日々の農業に励んでいます。

生産者の高齢化や担い手不足により、部会全体の総出荷量は減少傾向にはあるようですが、最近では新規にスモモ栽培を始める生産者や、スムーズに代替わりが進んで軌道に乗っている生産者もいるそうで、「みんなと一緒に頑張っていきたい」と笑顔で話してくれました。また、永久顧問として「JAの県一合併が目前に控えているので、今まで以上に前進して有利販売に繋げていけたらうれしいです」と力強く語ってくれました。



スモモ

約300種以上の種類があるスモモ。味や大きさ、色、熟する時期もさまざまで、ポピュラ

ーな品種は大石早生・ソルダム・太陽などです。旬の季節は6月中旬から8月で、晩生品種は9月に旬を迎えます。



第25回 通常総代会開催

第25回通常総代会を6月22日、JAありだ本所にて開催しました。
提出17議案の全てが可決、承認されました。

提出議案

報告事項

令和5年度(第25期)貸借対照表、損益計算書及び注記表の内容並びに会計監査人の監査報告及び監事の監査報告について

第1号議案

令和5年度(第25期)事業報告、剰余金処分案の承認について

第2号議案

定款の変更について

第3号議案

令和6年度事業計画の設定について

第4号議案

令和6年度における理事報酬の決定について

第5号議案

令和6年度における監事報酬の決定について

第6号議案

第5次農業振興計画の設定について

第7号議案

役員の選任について

第8号議案

理事の退職慰労金の支給について

第9号議案

監事の退職慰労金の支給について

第10号議案

合併及び合併契約書の承認について

第11号議案

合併経営計画書の承認について

第12号議案

設立委員の選任について

第13号議案

令和6年度の予定剰余金処分案の承認について

第14号議案

規約及び諸規程の廃止について

第15号議案

合併により退任する理事の退職慰労金の支給について

第16号議案

合併により退任する監事の退職慰労金の支給について

第17号議案

附帯決議

報告事項

JAバンク基本方針の変更について

令和6年度事業計画

●重点取組事項

- ① 地域農業振興と農業所得向上への挑戦
- ② 有田みかんと農業とJAのファンづくり
- ③ 農業・地域を支える経営基盤の確立

●基本理念

「有田みかん」と「農業」を核に元気な地域社会づくりに貢献します。

●JAありだのめざす姿

（ビジョン）

【元気な農業】

名実ともに日本一の有田みかん産地としての地位を不動のものとし、有田みかんを核とした複合産地を維持・形成します。

【元気な地域社会】

地域とのかかわりを大切にし、豊かな地域社会づくりを応援します。

【元気なJA】

真つ先には選ばれる地域ナンバー1の組織をめざします。

営農販売部門

有田みかんを核とした持続可能な地域農業の実現に貢献するため、農業所得向上につながる生産技術に関する情報発信機能を強化するとともに、有利販売につながる生産組織の再編や販売戦略の実践に取り組みます。

購買部門

組合員ニーズへの対応強化に向け、低コスト資材や労力軽減資材などの普及に取り組むとともに、営農経済渉外活動など相談機能の充実による組合員との結びつき強化をはかり、総合事業の強みを発揮する購買事業に取り組みます。

金融部門

組合員・利用者との接点強化により、総合事業の強みを最大限発揮し、満足度向上に取り組むとともに、利用者目線での業務運営に努め、昨今の金融情勢を踏まえた組合員・利用者の「健全な資産形成・資産運用」に対応できる相談体制の充実に取り組みます。

共済部門

常に組合員・利用者に寄り添い、「ひと・いえ・くるま・農業」の総合保障の提供を通じて、包括的な「安心を届け」、農業・地域社会とより広く・より深く「つながっていく」ことで、持続可能な共済事業基盤の確立・強化に取り組みます。

ふれあい部門

「有田みかん」と「農業」の振興、地域の活性化等に貢献するJAの取り組みや、有田の魅力を積極的に発信するとともに、食・農・地域を支えるくらしの活動と、高齢者福祉活動を通じて元気で豊かな地域社会の実現を目指します。

総合企画部門

第8次中期3カ年経営計画の最終年度にあたり、3つのビジョンの実現のため、「不断の自己改革」の実践に取り組み、農業所得の向上・農業生産の拡大と経営基盤の確立・強化に取り組みます。

監査室

組合員・利用者の信頼を高めるため、内部監査の充実・強化に取り組みます。また、監事監査および外部監査と連携し、有効で効率的な監査を通じて、不祥事未然防止に取り組みます。

開催にあたって 主なご意見・ご質問等をご案内致します。

地区総代懇談会

Q 現在、有田市宮農センターの農機担当者

は1名ですが、増やす計画はないのですか。また、担当者が不在の際、繁忙期等の対応を検討して欲しいです。

A センター長とも相談し、改善策を立てていきたいと考えます。

Q 合併経営計画書には、女性総代定数30%以上を目標とする考え方が分かりづらいです。

A 全国的にも女性の農業従事者が多い中、女性の運営参加を促進していく必要があり、県1JAとして、全体で30%以上の目標設定をさせて頂いたものです。

Q 旧港町支店ATM閉鎖に伴い、利便性が悪くなりましたが、効率化の意味で理解はしています。

今後ATMの設置を再編する際、スーパの店内や人口の多い場所などに効率よく設置して欲しいです。

A 大変ご不便をおかけしております。

箕島支所において、1台のATMを増設し、計2台のATMを設置しました。なお、頂いたご意見については、今後参考にさせて頂きます。

Q JAありだ管内の支所間の振込手数料について、他行は有料である

が現行JAありだは無料であり、ありがたく感じています。県1JA合併後はどうなりますか。

A 現行8JAにおいて手数料の有無は各々異なっています。県1JA合併後の組合員の利便性を考え、無償化の方向で現在検討中となっています。

Q 税務相談について、新規受け付けが出来なくなっているようですがなぜでしょうか。

A 現状、指導員は税務相談以外にも、多様な業務を抱えており、現在の受入れ者数以上は増やせない状態です。県1JA合併後、補助事業受付や税務相談等の支援を行う部署を設

立するか否かを検討中となっております。

Q 果汁製品の価格について、県農と単協で

価格が違うが、県1JA合併した場合、一律になりませんか。また、県内他JAで取り扱っている野菜の苗はJAありだでも購入できませんか。

A 果汁製品価格はそろえていく方向で進めています。苗については事前に問い合わせてもらえば取り寄せが可能な苗もあります。県1JA合併したら県下広域的に苗の取り寄せが可能になると思われま

Q 有線放送事業はこの1年間で廃止の処理をしようのですか。

A 有線放送事業は令和7年3月末まで事業を継続し、令和7年4月から撤去作業に入る予定です。

Q 農業振興計画における目標年度が2028年となっていますが、県1JA合併するとどうなりますか。また合併すると「有田

みかん日本一」という言葉が使いにくくなるのではないですか。

A 本計画は合併しても地域本部が実行に移していきます。「有田みかん日本一」という言葉は、今まで通り使用して良いと考えています。

Q 地域本部は5年で終了するとあるが、終了しても地域の特色を大事にしていくべきであると思

います。県下一体の経営により管理していくよりも地域間でお互いに競争する方が良いのではないですか。

A 合併協議の中で、地域本部制が良いのか事業本部制が良いのか議論を慎重に重ねてきた結果、地域本部制からスタートすることとしました。効率化や組合員へのより高度なサービスを提供するための体制を5年の中で検討します。

Q 地域から選出する理事の制度も5年で終了するのですか。

A 5年で終了するということはありません。

Q 県のJAを担うような人材を確保できるのでしょうか。国からの天

下りが懸念されないでしょうか。

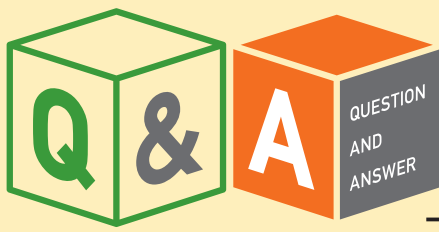
A 基本的には組合長と副組合長は地域代表理事の互選により選出されるため、天下りを心配する必要はありません。

Q 農業振興計画の経営モデル指標では、ゆら早生の単価は300円とあり、自己改革工程表では418円の表記となっているがこの価格差はどういう意味でしょうか。

A 経営モデル指標の300円はゆら早生のレギュラー品単価で、自己改革工程表の418円は味一など個性化商材の平均単価を表記しています。

Q 移動購買車について個別に個人宅前に止まっているケースがあるが、何か特別な手続きをしないと可能になるのですか。

A 特別な手続きは必要ありません。すべての



地区総代懇談会および総代会 総代の皆様からいただきました

ご希望に沿うことは難しいですが、ドライバの判断、時間や距離など総合的に判断しルート、停留場所を検討します。

Q 水稻について資材は高騰傾向ですが、JAの買取価格は安くなる一方で生産者の意欲が上らない。そのことについてどう考えていますか。

A 現在も県農に対して価格等の交渉は行っていますが、今年度以降の価格に反映できるよう努力していきます。

総代会

Q 有線放送事業の特別損失の詳細及び有線放送事業を現在まで続けてきた理由について教えてください。

A 有線放送事業の廃止にあたり、設備撤去費用相当額を含めて特別損失に計上しました。

有線放送事業は情報通信手段として、重宝されてきましたが、利用者の減少や

修繕費用の増加等により赤字となり、令和6年度に事業の廃止を提案することとなりました。

Q 営農指導事業における剪定技術について和歌山県と技術共有を行わないのですか。

A 補助事業については既に和歌山県と連携していますが、今後剪定技術など生産面においても連携を強化していきます。また、防除基準の作成や防除作業について果樹試験場等、和歌山県と情報交換を行っています。

Q 新規就農者の補助事業にかかると年齢制限等について教えてください。

A 当JAの営農助成については、年齢制限はありません。

Q JAの営農助成の面積基準について教えてください。

A 面積の最低基準を設けることで同じ優良

Q 品種の改植を確保しています。県1JA合併後は県下のJAが同じデザ

インの出荷資材を使うのですか。

A 出荷資材の規格や材質を揃えることで生産コストの削減に取り組みますが、「有田みかん」等、地域本部におけるブランドを活かした販売にも取り組んでまいります。

Q 准組合員理事の選出方法および准組合員理事を登用している事例はありますか。

A 全国のJAの中には准組合員を理事として登用している事例がありますが、現時点では選出方法は決まっていません。

Q 県1JA合併後のリスク管理部門におけるコンプライアンス体制について教えてください。

A 県1JA合併後はリスク管理部を設置し、コンプライアンス体制を強化します。また当JAでは現在、不祥事未然防止を目的とした内部通報制度により組合内窓口のほか弁護士等に相談できる体制となっています。



県1JA合併についてお知らせ

新JAの目指す方向

農業を基軸に地域に根ざした協同組合として、盤石な経営基盤のもと、農業所得の向上と農業生産の拡大に全力で取り組むとともに、組合員による協同活動と総合事業等を通じて、地域の活性化に貢献します。

魅力ある力強い農業の実現 果樹・園芸産地の堅持

地域の活性化への貢献

地域に根ざしたJA運営 盤石な経営基盤の確立

令和6年6月のJA総代会での決議により、当JAを含む県内の8JAは、令和7年4月1日をもって一つに合併し、「和歌山県農業協同組合」として生まれ変わります。

農業、農村、JAを取り巻く環境は、農業生産基盤の脆弱化や人口減少・高齢化、円安や国際的な利上げなど、今後さらに厳しさを増すものと見通されますが、将来にわたり本県農業の振興と地域の活性化に貢献し、皆さまに愛され親しまれるJAを目指してまいりますので、引き続き、ご理解・ご協力を賜りますようお願い申し上げます。

※新合併JAとなっても、現在のJAありだ管内の支所・営農センター・事業所については、これまでと同様にご利用いただけます。

※現在ご利用の通帳・証書・キャッシュカードは、JA窓口・ATMにて合併後も引き続きご使用いただけます。

新体制 決まる

理念に基づき役職員一丸

- 代表理事組合長 **森 田 耕 司**
- 代表理事専務理事 **玉 置 友 博**
- 常務理事 **江川 敏・小原 健二・森 靖文**
- 代表監事 **見座 勝文** 常勤監事 **田中 良則**

組合員の皆さまには、益々ご清祥のこととお慶び申し上げます。この度、6月の総代会・理事会を経て、JAありだの組合長に再任して頂いた森田耕司でございます。

先日の総代会に於いて、県下8JAが一つになり新JA（和歌山県農業協同組合）となることを承認して頂きました。

JAありだでは、これまで「農業所得の向上」「農業生産の拡大」「地域の活性化」を基本目標とする自己改革に取り組んでまいりましたが、農業生産基盤の脆弱化や人口減少、高齢化の進行などによる地域の活力低下が懸念され、そのような中においても将来にわたって地域の振興と地域の活性化



代表理事組合長
森 田 耕 司

化に貢献していけるよう、盤石な経営基盤の確立を目指して合併することといたしました。

今後は新たに策定した第5次農業振興計画を実行していくとともに、新JAへのスムーズな移行により、組合員や地域の皆さまに今まで以上に利用していただけるJAであり続けることを誓いし、就任のご挨拶とさせていただきます。

理事紹介

- | | | | |
|---|---|---|---|
|  |  |  |  |
| 常務理事
営農販売・経済部門
森 靖文 | 常務理事
金融・共済部門
小 原 健二 | 常務理事
総合企画・ふれあい部門
江 川 敏 | 代表理事専務理事
玉 置 友 博 |
|  |  |  |  |
| 久 喜 勝 博 | まつ もと ひろ お 夫 | た な か けん じ 二 | ひがし やま ひろ 光 |

JAありだは、6月22日開催の第25回通常総代会並びに同日開催の理事会・監事会において、新役員を決定いたしました。皆さんにご紹介いたします。



湯原 康弘



栗生 幸也



須佐見 吉生



武内 修一郎



生駒 雅昭



児島 利貞



保井 伸夫



崎山 忠



池永 好行



中西 武彦



折工 和弘



岡本 善樹



藤田 成樹



宮本 一彦



裕 佳永



栗本 孝彦



小澤 昌巳



斯波 崇



常勤監事

田中 良則



代表監事

見座 勝文



監事紹介



萩 美由紀



森 加代子



伊豆 彰夫



清水 豊



南 泰行



西岡 紀雄



中村 司郎



坂井 克吉



上野山 隆仁

JAありだ自己改革工程表（文章編）

JAありだは、平成29年より、組合員との徹底した対話に基づいて、「農業所得の向上」「農業生産の拡大」「地域の活性化」を基本目標とする創造的自己改革の実践に全力で取り組んできました。

これまでに自己改革として、柑橘類の一元集荷販売に取り組んだほか、JA独自の営農助成、肥料銘柄集約によるコスト削減などの取り組みをすすめてきました。

この結果、平成30年に実施した「JAの自己改革に関する組合員調査」等において、多くの正組合員から、一定の評価と自己改革への一層の期待、多くの准組合員から、総合事業の必要性や地域農業を応援したいとの声をいただくことができました。

令和4年度からは、組合員との対話に基づく自己改革実践サイクルの取り組みを開始し、農業所得の向上に向けて、ゆら早生増産計画に伴う助成金の支出やAQ選果場における温州みかんの予約相対取引による高品質商材の増量等に取り組むほか、JA経営基盤強化や組合員との対話・意思反映の取り組みもすすめることで、不断の自己改革によるさらなる進化を目指しています。

今後とも、JAありだは、地域になくてはならないJAであり続けるため、自己改革の実践を支える持続可能な経営基盤の確立・強化とともに、組合員との徹底した対話を通じ、総合事業を基本として「不断の自己改革」に取り組んでまいります。

自己改革を実践するための

具体的な方針

【下線項目はKPI設定】

- 1 訪問活動や座談会を通じた「担い手との対話」を原点としてニーズを的確に把握します。
- 2 「農業者の売上増加・コスト低減」につながる担い手目線で必要な取り組みについて、目標及び実践具体策の策定等とあわせて実践し、改革の目的である「農業所得の向上」を実現するほか、「地域の活性化」にも取り組みます。
 - ・ 担い手経営体や中核的担い手などを対象として、次のことに取り組みます。
 - ア. ゆら早生増産計画に伴う助成金の支出
 - ・ AQ選果場の部会員を対象として、次のことに取り組みます。
 - ア. 予約相対取引による高品質商材の増量
 - ・ 組合員、利用者等を対象として、次のことに取り組みます。
 - ア. ファーマーズマーケット「ありだっこ」の集客力強化
 - イ. 農業奨励金と価格対策によるコスト低減
 - ウ. レンタルチップパー（樹木粉碎機）の普及拡大によるコスト削減
- 3 改革の取り組みと成果について対話等を通じて評価を把握し、次の改革につなげることで、PDCAサイクルを回し、不断の自己改革を着実に実践します。

自己改革の実践に向けた

組合員の意思反映

自己改革の実践にあたっては、改革の評価の把握に向けた正組合員との対話や集落座談会のみならず、地域に根ざしたJAを目指して組合員訪問活動や、准組合員懇談会等を通じて「正組合員とともに、地域農業や地域経済の発展を支える組合員」である准組合員の声も聴くことで、正組合員と准組合員が一体となったJA運営を実現します。

また、農業振興の応援団でもある准組合員の事業利用にあたっては、正・准組合員の利用状況を把握したうえで、改革の基本目標である「農業所得の向上」「農業生産の拡大」「地域の活性化」の実現につながるよう取り組みます。

自己改革を支える経営基盤の

確立・強化の取り組みについて

管内の人口動向は減少傾向にあり、少子高齢化が進展しています。また、農業生産額は上昇傾向に推移しており、JAありだの販売品販売高は、100億円前後で推移している状況です。

こうした情勢のなか、各事業部門において効率的な運営を通じた費用削減に取り組むとともに令和6年度実施に向け、利用者のご理解のもと手数料の見直し検討、直営選果場の組織再編、ありだ共選直営化の準備を進めました。今後、引き続き販売品販売高の拡大および合理化による経費削減等、健全で持続性のある経営の確保に取り組みます。

JAありだ自己改革工程表(数値編)

重点目標

成果指標・目標値

農業所得の向上・農業生産の拡大				
ゆら早生増産計画に伴う助成金の支出		令和5年度		令和6年度
対象者:担い手経営体や中核的担い手など		理想	売上増加効果	目標
令和6年度	10,000本 ↑ (修正前9,000本)	1本あたり上限500円助成	8,000本	11,814本 (147.6%)
			10,000本 ↑ (修正前9,000本)	
令和5年度取組結果について				
「ゆら早生」増産のため、営農助成申込者209人、苗木11,814本に対し1本当たり500円の苗木費用の助成を行いました。				
予約相対取引による高品質商材の増量		令和5年度		令和6年度
対象者:AQ選果場の部会員		理想	売上増加効果	目標
令和6年度	2,200t ↑ (修正前1,500t)	1kgあたりの通常品+150円	1,500t	2,015t (134.3%)
			2,200t ↑ (修正前1,500t)	
令和5年度取組結果について				
高品質商材の出荷量は、ゆら早生から高糖系温州まで合計2,015tの実績となりました。市場との予約相対取引の実施により販売金額で8億4,266万円(平均単価418円)となりました。				
ファーマーズマーケット「ありだっこ」の集客力強化		令和5年度		令和6年度
対象者:組員・利用者等		理想	売上増加効果	目標
令和6年度	270,000人	来店者1人あたりの購入単価 2,200円	265,000人	243,600人 (91.9%)
			270,000人	
令和5年度取組結果について				
建物の増設や駐車場のカート道の整備を行い、利用者の利便性向上をはかりました。また、ポップ表示の充実や女性会の協力による野菜料理のレシピ作成を行うとともに、公式LINEにて収穫体験等各種イベント開催の告知等に取り組みました。来店者の購入単価は、2,600円となり増加しましたが、来店者数は目標に至りませんでした。				
農業奨励金と価格対策によるコスト低減		令和5年度		令和6年度
対象者:組員		目標	実績	目標
令和6年度	1億86百万円	1億99百万円	2億2千5百万円 (113.1%)	1億86百万円
令和5年度取組結果について				
ジマンダイセン、ペンコゼブ、大型規格除草剤で価格折込対策を行いました。また農業価格高騰対策として主要38品目に値上げ幅の2分の1(上限5%、令和5年10月末まで)の価格対策を行い、営農経済渉外活動など営農センターから組員への周知に取り組みました。				
レンタルチップパー(樹木粉碎機)の普及拡大によるコスト削減		令和5年度		令和6年度
対象者:組員		理想	売上増加効果	目標
令和6年度	130日	チップパーレンタル料価格差 1日あたり▲8,140円	130日	153日 (117.7%)
			130日	
令和5年度取組結果について				
有田市16日、吉備53日、湯浅14日、広川32日、金屋38日、合計153日、124名の方にご利用いただきました。				


経営基盤の確立・強化		令和5年度		令和6年度
販売品販売高の拡大		目標	実績	目標
令和6年度	直営選果場等組織の再編	新たな直営選果場等組織のあり方や方針等について協議決定	3AQ組織の再編について決定。ありだ共選の直営化についての説明会開催。	販売高20億円増加
事業縮小による収支の改善		目標	実績	目標
令和6年度		清水給油所の廃止	令和5年度末清水給油所廃止	円滑な灯油配送体制の確立
ATM配置の合理化による経費削減		目標	実績	目標
令和6年度	ATMの配置見直し	○箕島支所旧港町店のキャッシュコーナーを廃止 ○広川支所旧広店のキャッシュコーナーを廃止	○箕島支所旧港町店および広川支所旧広店のキャッシュコーナーを令和6年3月末で廃止	○管内のATM利用者数等の現状を勘案して、令和6年度内において箕島支所内キャッシュコーナーについてATM機器を増設します。

重点目標

成果指標・目標値

対話・意思反映

項目	令和5年度計画	令和5年度実績
営農経済渉外による正組合員訪問(人数)	10,800人	9,535回(面談8,178回)の訪問を行い有益な情報提供など組合員の営農と生活に役立つ活動に取り組みました。
地区総代懇談会(正組合員)(回数、出席人数)	6箇所 (令和5年上期・下期各1回) 512名 (令和4年度末総代数)	6箇所 上期(171名出席)・下期(209名出席)各1回開催し、ご意見・ご要望等について可能な限り意思反映に努めました。
組合員訪問活動(正組合員・准組合員)	12回、管内組合員全世帯 令和6年3月末見込12,200世帯(地区外等を除く実世帯数)	12回、管内組合員世帯を訪問し、あいさつや日常会話等を中心に対話を行いました。 (12,174世帯(地区外等を除く実世帯数))
女性会との対話	令和6年3月 開催予定。	令和6年3月6日対話集会(女性会役員9名、常勤役員6名)を開催しました。JA運営について女性の視点から意見や要望があり、有意義な意見交換となりました。
青年部をはじめとした組合員組織代表者等との対話	参加対象者やテーマ毎の意見交換など、開催要領を検討し、7月8日に対話集会の開催を予定。	8月8日に青年部役員(8名)、8月3日～8日には各営農センターの組織代表者との懇談会を開催しました。(5ヶ所、延べ36名。)対話内容については、10月配布の広報誌で組合員に報告しました。
准組合員の意思反映の取り組み	JAありだ准組合員懇談会の開催による、准組合員の意思反映への取り組み	各支所で7名構成の准組合員懇談会を設定し、7月には本所で全体会議を開催し、JAの取り組み等を再確認していただきました。さらに9月及び12月には、各支所で准組合員懇談会を開催し、身近な利用施設に関して意見等をいただき、意思反映に努めました。



「出荷・販売用資材」への JA名記載について

JA合併に伴い、令和7年4月1日以降に使用する段ボールやフィルム、パック等の「出荷・販売用資材」については、新JA名を記載したものに変更をお願いします。

「第25回通常総代会」におきまして、令和7年4月1日を予定日として「和歌山県農業協同組合」の設立が決議されました。

新JAの発足により「JAありだ」と記載されている「出荷・販売用資材」については、令和7年4月1日以降は新JA名の記載をしたものでの出荷となりますが、旧JA名を使用した資材の在庫品があることと思いますので、令和8年3月31日までに新JA名記載の資材にすべて変更していただくようお願いいたします。

尚、令和7年度中に出荷が始まり令和8年4月以降も出荷が続く品目（イチゴ、うすいえんどう、ミニトマト等）の出荷については、出荷が終了するまで旧JA名の資材を使用して頂いてもかまいません。

*旧JA名の記載がある資材等の返品には対応できませんのでご理解をお願いします。

*新JA名を記載できるのは、JAを通じて出荷販売している農産物等の資材に限ります。

「出荷・販売用資材」の新JA名への変更に関するお問い合わせは、下記営農センターまでお願いします。

- | | |
|----------------------|---------------------|
| • 有田市営農センター ☎83-2975 | • 広川営農センター ☎63-3450 |
| • 吉備営農センター ☎53-1772 | • 金屋営農センター ☎32-4751 |
| • 湯浅営農センター ☎63-4141 | • 清水営農センター ☎25-0635 |



品質とストレスについて

高品質の果実を生産する上で、水分ストレスや着果ストレスは重要な役割を果たします。

●水分ストレス

乾燥状態になることで付与されるストレスを指します。適度に乾燥させることで、果実内の糖の蓄積が増え、果実品質が向上します。マルチ被覆やファイロン乳剤の散布により、人為的に水分ストレスを与える事ができます。

●梅雨時期の雨が

多くなると、果実肥大が進んでいます。しかし、秋季の過度な水分による果実肥大は果実内容を下げ原因となります。近年秋季の雨が増えていることから、水分管理が重要となります。

●着果ストレス

樹上に果実を着果させることで付与されるストレスを指します。着果量が多くなると、肥大が

抑えられるとともに、果梗部が細く下垂しやすくなり、品質の良い果実になります。

今年度は表年傾向であり着果ストレスがかかりやすい年になります。早い段階から摘果を行うと、着果ストレスが付与されず、高品質な果実の生産は難しくなります。その為、摘果を遅らせ少しでも着果ストレスを付与しましょう。

品質向上対策 ①

●摘果

今年度は表年傾向です。早期摘果を行うとホゾが太くなり果実の顔が下を向かず、肥大や品質の上がらない果実になってしまいます。温州みかんの摘果は慌てずに行いましょう。農作業の段取り優先の摘果ではなく、品質を優先して摘果時期を見極めましょう。これらに着果量の多少

乾きやすい園地

- 糖度が上がりやすい
- 肥大しにくい

このような園地では摘果時期を少し早め、肥大促進に重点を置きましょう。

を組み合わせると摘果時期を見極めやすくなります。

表面の果実が垂れ下がり光沢がでるのを待つてから 仕上げ摘果を行ってください。粗摘果の時期から表面の果実を摘果してしまうと高品質が期待できる果実まで摘果してしまう可能性があります。果実肥大に差が生まれ品質の善し悪しが分かるまで表面の果実は残しておくようにしましょう。また、仕上げ摘果の時期を遅らせるほど品質向上に効果的です。粗摘果と仕上げ摘果の間隔をできるだけ長

乾きにくい園地

- 糖度が上がりにくい
- 肥大しやすい

このような園地では摘果時期を少し遅らせ、果実内容の向上に努めましょう。またマルチ被覆を行う場合は早めに被覆することで水分ストレスの効果を高めることができます。

くあげられるように摘果計画を立てましょう。

品質向上対策 ②

●マルチ被覆

水分管理を行う際にマルチの被覆は非常に有効な手段になります。秋季の雨が多く、水分ストレスが解消され、収穫時に糖度が低くなる問題が起きています。その為、よりマルチ被覆の必要性が高まっています。マルチは降雨後か灌水後に地面の表面が少し乾いた状態で被覆してください。被覆時期については果実品質や天気予報を

「柑 橘」

AQ中央選果場 角田裕哉

8月は、果実品質を左右する時期に当たります。果実肥大期とも呼ばれ、果径は日増しに大きくなります。主な作業は、水分管理やマルチ被覆、摘果などがあげられます。



マルチ被覆時以外



マルチ被覆時

見て判断しましょう。収穫直前の降雨を入れられないだけでも効果が見込めます。迷った場合は営農指導員に相談するのも1つの手段です。
マルチ被覆にも様々な資材や被覆方法があります。園地条件や樹勢にあつた方法で被覆を行ってください。

(巻き上げ式マルチ)

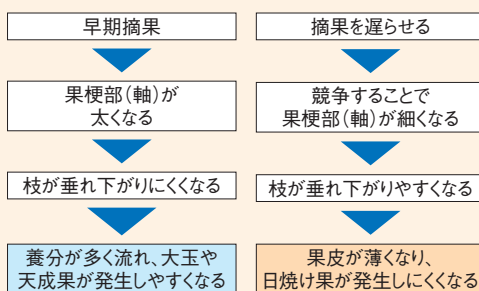
専用のハンドルを端の鉄パイプに取り付け、巻き上げることで容易にマルチの開閉を行うことができます。

(TSーカットシート)
樹1本単位で被覆できるので設置・回収が容易です。通常のマルチと違い小さいので園地内の持ち運びにも長けています。

日焼け果発生について

日焼け果は日差しが原因で発生する場合もありますが、極早生品種などで日焼け果の発生が多いのは、摘果のタイミングが原因となっている場合もあります。日焼け果の発生しやすい園地では、園地条件(西陽が当たる

など)をもとに摘果方法を見直してみるのも1つの方法です。
日焼け果が発生した場合は10月以降に基部まで戻り、ハサミで切り落としてください。



「キウイフルーツ」

吉備営農センター 宮井孝征

昨年は台風も少なく、天候の影響を大きく受けませんでした。今年は着果量が比較的多いです。再度、園地の見回りを行ってください。

土壌水分管理

根の分布は、主幹から1mの範囲に7割あり、地上部から深さ40cmまで張っています。梅雨明け後、乾燥が続けば定期的なかん水が必要になりますので、一週間に1、2回は実施してください。

新梢管理

棚下が暗いと、糖度不足やカイガラムシの繁殖、軟腐病の発生原因になりますので、不要な徒長枝や巻きツルを中心に除去し、棚下を適度な明る

さに保ってください。

病害虫防除

果実軟腐病 **8月上旬**
ベルクト水和剤

・カメムシ類キイロマイコガ
アデオン乳剤 1000倍

今年には特にカメムシの発生が多いです。発生状況に応じて防除してください。





今日から Agrist 家庭菜園



ミツバ [セリ科]

はじめに

今回は和食に欠かせない、ミツバについて紹介したいと思います。

一日のうち、直射日光が全く当たらないような日当たりの悪い場所でも栽培できます。露地植え以外にもプランター栽培も可能です。

主な品種に、「白茎三つ葉」(タキイ種苗)があります。

畑の準備

ミツバは水もちのよい土壌を好みます。種まきの2週間くらい前に、1㎡当たり苦土石灰を100gほど施して耕しましょう。

1週間前には、1㎡当たり堆肥2kg、化成肥料50gを施し、畝幅50〜60cmの畝を立てましょう。

播種

ミツバは発芽しにくいので、種子をガーゼに包んで一晩水に浸けておきましょう。

畝を平らにならして、深さ1cmくらいの播き筋に種をまき、種が見え隠れするくらい

に薄く土を被せていきましよう。

発芽するまでは、土を乾かさないうちこまめにかん水してください。

育つにつれて葉と葉が触れ合わないよう之間引きをしていき、株と株の間が5〜10cmになるよう之間引いていきましよう。

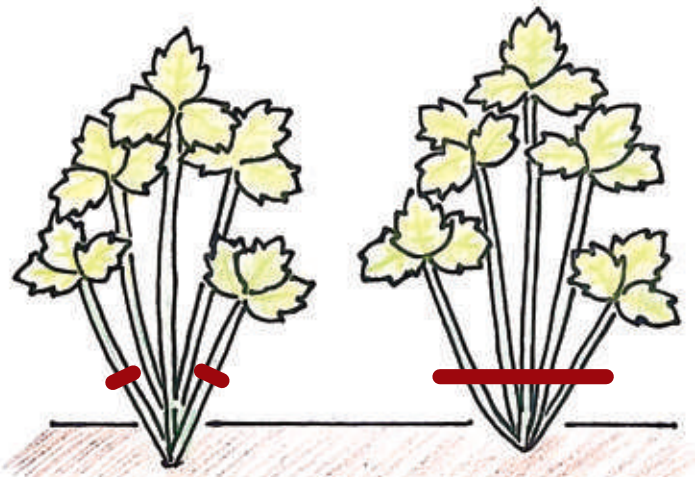
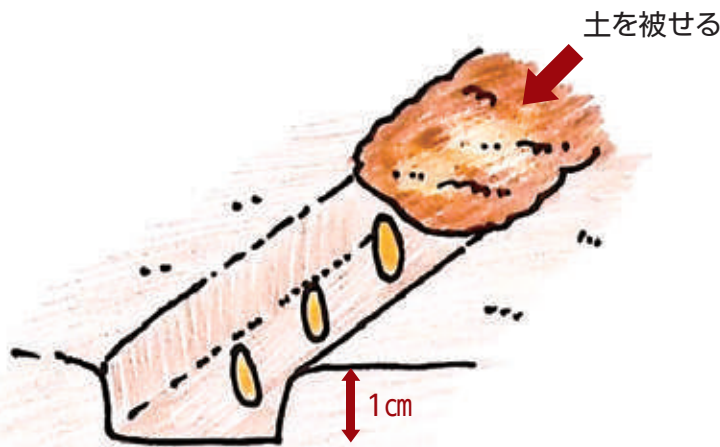
間引きをした後は軽く土寄せします。

収穫

葉の先が黄色くなってきたら、1㎡あたり化成肥料約10gを株間に施肥し、軽く耕しましょう。

草丈が15〜30cm以上になったら、根元から切り取って収穫します。

全部収穫せずに少しずつ摘み取りすると、そこから新芽が出てくるので長期間収穫を楽しめます。



摘みとり収穫

刈りとり収穫

金屋営農センター
田代 悠



病害虫などの防除や、詳しくはお近くの営農センターまでお聞きください。

農家川柳を投稿して
ミカピーチケットをゲットしよう!!

農家川柳

有田版

作品募集！ テーマは「農家川柳」です。農家の苦労、喜び、課題、楽しみ、エピソードなどを川柳にして投稿してください。（投稿先は、25ページに掲載のクロスワードパズルの応募先と同じ。）ペンネーム・匿名希望の記載のない場合は本名を掲載しますので、ご注意ください。ご了承ください。
※尚、優秀作品を選考しミカピーチケットをプレゼントします。年4回に分けて選考いたします。読者の皆さま、農作業中ふと思いついた一句など、どごとし投稿してください！
※農家川柳(有田版)は、JAありだのホームページにも掲載しています。

美食家か フルーツ喰らう イノシシは

ミミズサワガニ喰ってくれ

美味しい物を探すセンサーでも付いているのでしょうか？

スイートピー 花びら散りて 星ごとし

ヒロ

散った足元も綺麗ですね。

かえる鳴く 水田にならぶ さ苗たち

かえる

田植えが始まりカエルの合唱も聞こえだしました。

ホース引き ツユ草も引き 二刀流

赤い橋

消毒・草引きお疲れさまです。

昼アイス 夜はお酒で 頑張れる

健康優良爺

やっぱりご褒美は必要です。

まだいける 隣りと共に 助けあい

あつ子ちゃん

地域で助け合い、農業を守っていきましょう。

摘果時期 木陰が夢の パラダイス

やまと

少しの陰でも涼しいんです。

暑いさけ こたえんように 世話すらよ

めめ

水分補給を忘れずに！

薬かけ 秋に後悔 せぬために

有田川爺

充実の収穫時期を迎えられるように頑張りましょう。

秀みかん めざしガンバル くすりかけ

ジマンダイコ

今年も良いものを作りましょう。

家の光8月号



読
どころ

招
穴

特集 疲れにバイバイ

夏バテしない体と心をつくる
毎日の習慣

2023年はこれまでにない「酷暑」でした。気象庁が統計を開始した1898年以降、平均気温偏差は全国的に過去最高を記録。今後も猛暑は続く予想されます。そんな暑い夏を乗り切るための体づくり、メンタルケア、食事の工夫など、日々の生活習慣で疲れの原因を取り去り、元気に過ごす方法を多面的に紹介します。

①まんが解説 疲れの正体と解決法 広瀬統一 (トレーナー)

②運動編 ほく筋ストレッチ

③ルポ 100メートル走で世界記録 95歳の疲れのない体づくり

④食事編 長及佑都専属シェフが教える「超回復メン」

⑤メンタル編 疲れをつくる怒り・イライラと上手に付き合う 下園壮太さん(心理カウンセラー)





ファーマーズマーケット

ありだっこの
ホスス×

コーナーを
ご紹介します



8月31日(土)は「野菜の日」、野菜詰め放題イベントを予定しています。ありだっこ8月のおすすめは、旬の夏野菜をはじめとした、新鮮な地場産野菜です。

連日の猛暑により食欲が落ちるこの時期は、野菜の摂取量が不足しがちです。そんなときは、カラフルで栄養豊富な夏野菜をしっかりと食べて元気に夏を乗り越えましょう。

夏野菜には、夏バテ防止・熱中症対策効果があります。地場産の新鮮なきゅうり・トマト・ナス・ピーマン・とうもろこし・ゴーヤ・カボチャなど、数多くの野菜を取り揃えて皆さまのご来店を職員一同心よりお待ちしております。



～夏場の大人気商品をご紹介します～



暑い夏のギフトにピッタリな果汁製品詰め合わせです!贈り物にはもちろんのこと、ご家庭用にもおすすめで、いろいろなサイズや味をお楽しみいただくと、毎年大好評の商品です。ぜひ一度お試しください。

また、先日リニューアルオープンした切り花・仏花コーナーも要チェックです!夏のお盆時期に最適な仏花を数多く取り扱っていますので、ぜひご利用ください。



JAありだ 主な行事予定

2024
8 August

ありだ
つじ 毎週
火曜日は **お米の日**

1 木	お盆市 <small>ありだっこ</small>
2 金	お盆市 <small>ありだっこ</small> 金屋支所まつり <small>金屋支所</small>
3 土	お盆市/夏休み子ども企画 ~こども店長~ <small>ありだっこ</small> ちゃぐりんキッズスクール ~みんなでお金の勉強をしよう~ <small>ふれあい部</small>
4 日	お盆市/夏休み子ども企画 ~こども店長~ <small>ありだっこ</small>
5 月	お盆市 <small>ありだっこ</small>
6 火	お盆市 <small>ありだっこ</small>
7 水	お盆市 <small>ありだっこ</small>
8 木	お盆市/お盆花いっぱい <small>ありだっこ</small> 第2回熱々シニア隊 ~歩行力強化と敏捷性トレーニング~ <small>ふれあい部</small>
9 金	お盆市/お盆花いっぱい <small>ありだっこ</small>
10 土	お盆市/お盆花いっぱい <small>ありだっこ</small>
11 日	山の日 お盆市/お盆花いっぱい <small>ありだっこ</small>
12 月	振替休日 お盆市/お盆花いっぱい <small>ありだっこ</small>
13 火	お盆市 <small>ありだっこ</small>
14 水	お盆市 <small>ありだっこ</small>
15 木	お盆市 <small>ありだっこ</small>
16 金	

17 土	野菜笑顔隊店頭販売 <small>ありだっこ</small>
18 日	ぶどう試食販売 <small>ありだっこ</small>
19 月	動脈硬化測定会 <small>ふれあい部</small>
20 火	動脈硬化測定会 <small>ふれあい部</small>
21 水	
22 木	広川支所まつり <small>広川支所</small> 花びら染め体験 <small>清水支所</small>
23 金	
24 土	SNSフォロワー募集 <small>ありだっこ</small> ちゃぐりんキッズスクール ~ミカビー農園ヘッツゴー!~ <small>ふれあい部</small> 湯浅支所まつり <small>湯浅支所</small>
25 日	SNSフォロワー募集 <small>ありだっこ</small>
26 月	
27 火	スマイルウォーク ~ウォーキングレッスン&健康体操~ <small>ふれあい部</small>
28 水	
29 木	
30 金	
31 土	野菜の日 ~野菜詰め放題~ <small>ありだっこ</small>

※最新の情報は、JAありだのホームページに掲載しています。



ありだっこ
編



Bの写真にはAの写真と違う部分が**5カ所**あります。
違っている部分を右の枠内の数字でお答えください。
5カ所正解した方の中から抽選でミカビーグッズを3名の方にプレゼント
します。応募方法は25ページのクロスワードパズルの応募先と同じです。



7月号の答え ①②⑥⑧⑨

6月号の当選者発表

●堀江 和子さん(有田市)
●筋原 京子さん(有田市)

●井口 豊子さん(湯浅町)

#ありだ映え

このコーナーでは、読者の皆さまから頂いた有田の魅力が詰まった『ありだ映え』写真を紹介していきます！皆さまお気軽にご投稿ください。たくさんのご投稿お待ちしております(^)
詳しくは、誌面中ほどをご覧ください。



▲treefrog.tadpoleさん
(有田川鉄道公園)



▲hirohachiman_310_officialさん
(椰の実)



▲totoro1045さん
(携帯の中にも花手水)



▲森 廉始さん
(朝日に輝く)

※写真は有田地域（有田市、有田川町、湯浅町、広川町）で撮影されたものに限ります。写真のデータと合わせて、氏名またはペンネーム・写真のタイトル・撮影場所・撮影時期・エピソードを添えてご投稿ください。

▶写真データの投稿、お問い合わせはこちらです。
E-mail : fureai@arida.jawink.ne.jp
☎0737-53-2322「JAありだ ふれあい部 広報企画課」まで

JAありだのInstagram「kouhouarida」の月間「いいね」TOP5をご紹介します。(令和6年6月中の投稿)



第1位 合併調印式開催



第2位 皇室へハウスミカンを献上



第3位 出前授業で さつまいも定植



第4位 青梅の収穫作業



第5位 ちゃぐりん キッズスクール 開校



連日投稿を実施しています。フォロー&いいねをお願いします。



新人さんのその後 をインタビュー

42



令和4年度入組職員の活躍をインタビューしました。

吉備支所

林 耶潤

[はやし やひろ]

- 出身：湯浅町
- 趣味：ドライブ
- リフレッシュ法
景色の良いところに出掛けることです。
- 勤続：3年
- 入組のきっかけ
地元で働きたかったからです。



現在の担当業務

吉備支所で金融窓口業務を担当しています。

得意・苦手な業務

相続手続きについての知識がまだまだ不足していますので、これから頑張っていきたいです。

これだけは 誰にも負けません!

いつも笑顔でいることを心がけているところです。



3年後の自分の姿

どんな仕事でもこなせる職員になっていきたいです。

所属長から一言

入組当時から笑顔良し、元気良しで支所のムードメーカー的な存在で、日々の業務を頑張ってくれています。来店者とのコミュニケーションを取るのが上手で、ファンが増えています。日々、周りの先輩から知識を吸収していて、これからますます成長が楽しみです。

組合員の方々に一言

皆さまのお役に立てるよう一生懸命頑張ります。



JAありだ女性会

JAarida women's association

おすすめレシピ



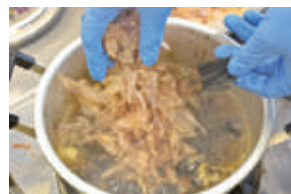
めんつゆ

【材 料】

- 昆布(10cm×15cm) 1枚
- 削り節 40g
- 酒 200cc
- みりん 200cc
- 砂糖 50g
- しょうゆ 400cc

【作り方】

1. 昆布はきつく絞った布巾で汚れをふき取り、キッチンバサミで1cm幅に切る。
2. 鍋に酒とみりんを入れて中火にかけ、静かに揺すりながら煮立てる。何度か鍋を傾けて火を入れ、アルコール分を飛ばして煮切る。
3. 砂糖としょうゆを加えて、さらに煮立てる。
4. 煮立ってきたら昆布と削り節を加えてひと混ぜし、もう一度煮立ってきたら火を止める。
5. 鍋のまま完全に冷ます。
6. 濾し器に二重にしたガーゼか厚手のペーパータオルを敷き、めんつゆを濾す。
7. 残った昆布と削り節を包むようにして最後まで絞る。めんつゆは清潔な容器に移して冷蔵庫で保存する。





農薬を適正に使用して 『農作物・生産者・環境』の 三つの安全を守りましょう

安定的な生産のために農薬は必要な資材です、適切に使いましょう
農薬は、病害虫・雑草への効果だけでなく、農作物への薬害や残留、環境影響などについて安全性が確保できるよう使い方が決められています。安全に使うために地域での連携を大切にしましょう。

農薬が飛散（ドリフト）しないように注意して使用しましょう

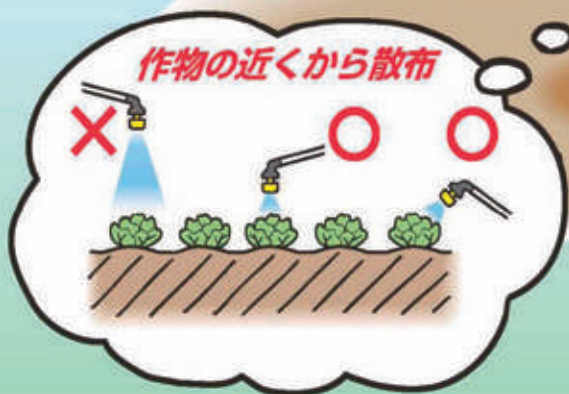
農薬は、剤型や風、散布器具と作物の距離、散布圧力などによって、目的とする作物以外の農作物に飛散することがあります。飛散（ドリフト）は、周辺作物への薬害、残留基準値をオーバー、近隣住民や環境への悪影響につながるため、以下の点に注意して農薬散布をしてください。

風が吹いたら散布しない!!

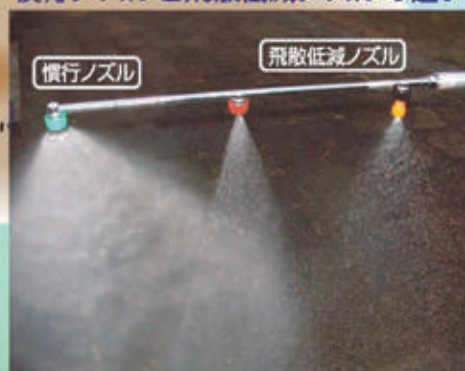
- 風の強い日や上昇気流が起こりやすい日中の散布は避けましょう。
- できるだけ作物の近くから散布しましょう。
- 粒剤等の飛散しにくい剤型やドリフト低減ノズルの使用などに努めましょう。
- 圃場の内側に向かって散布し、特に圃場の端での散布には注意しましょう。



**飛散の少ない
ノズルを使用する**



慣行ノズルと飛散低減ノズルの違い



基本を守って、農作物の安全・生産者の安全・環境の安全を徹底します。

JAグループ和歌山

期間 2024年 7月13日(土)~8月31日(土)

Summer Plan サマープラン

特典

- ★海水浴に便利!! チェックアウト後のクアハウス利用無料/駐車無料
- ★お子様に「かき氷券」プレゼント
- ★売店の「10%OFF券」プレゼント

※優待券割引対象外の方は2,000円アップです。

- ◆お一人様1泊2食、サービス料、消費税込料金です。入湯税(150円)は別料金です。
- ◆小人料金、幼児料金(施設使用料)についてはお問い合わせください。

※お料理内容にしましては仕入れの都合により異なる場合がございます。詳しくはお問い合わせください。

【優待券割引対象者料金】
◆夕食はお部屋にて(5名1室(1泊2食)平日料金)
お一人様 **11,750円**~

紀州 1泊

■ ご予約のお問い合わせ・お申し込み・優待券のご用命は、最寄りのJAでもお申し込み頂けます。



当ホテルは
JAグループ和歌山
の施設です

癒しの宿 南紀白浜温泉
クアハウス白浜

☎0120-26-8167

〒649-2211 和歌山県西牟婁郡白浜町3102

TEL.0739-42-4175

※掲載の宿泊料金は優待券による割引(お一人様2,000円)後の金額です。優待券をご利用の方は最寄りのJA窓口にお申し付けください。なお、優待券はJAの組合員・共済契約者とそのご家族のみがご利用できます。発行に際し、優待券割引対象者であることを確認するため、ご宿泊者全員のお名前が必要です。

お便りコーナー



「どこかで見たことある人やな」という主人。私たち夫婦は教職に就いて、たくさんのお子さんに接してきました。この「大きな輪」で、その子どもたちが見違えるほど立派な若者に成長しているのを感じ、とても嬉しく思います。これから生きていく中には、困難なことに会おうかもしれません、どうか上手くやり過ごして生きて行ってくださることを願います。

有田市 Mさん

「令和6年度新規採用職員紹介」

JA職員さんは皆さん親しみが持っていて、感じの良い方が多いです。フレッシュな6名の皆さんも地元有田で活躍を期待しています。

匿名希望

新規採用職員の皆さん、今の気持ちをお忘れずに頑張ってください！若い方から元気をいただいています。

有田川町 Mさん

新規採用職員の皆さんは孫のような存在です。頑張ってください。応援しています。

PN ユアサのばあば

「ありだ映え」を毎月楽しみにしています。これから梅雨の季節に入ってきます。あじさいのお花にはいろんな色があり、雨の中綺麗に咲いてくれています。元気がもたえます。

湯浅町 Uさん

ありだっこの店舗紹介オススメコーナーこれから南高梅が楽しめます。今年は収穫量が少ないみたいですが、やはり南高梅で作る梅酒やジュース最高ですね。

PN Peach姫

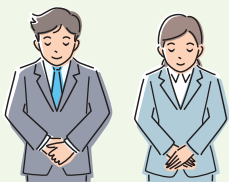
Arida Networkとてもホッコリします。

有田市 Sさん

新入職員さんたちの紹介コーナー良いですね。フレッシュな若さでJAに新しい風を！期待しています。

PN めめ

皆さん、新規採用職員への応援お便りありがとうございます。これからもJAありだをよろしくお願います。



クロスワードパズル



タテ・ヨコのカギを全部解いて、二重枠A→Eの順に並べると季節にちなんだ言葉になります。その答えは何でしょう？

■ルール タテ・ヨコのカギをヒントに、クロス面の空きマスに文字で補います。言葉は対応する数字のマスから指定された方向(タテなら上から下へ、ヨコなら左から右へ)に1マスに1文字ずつ書き込みます。黒マスまたは外枠が言葉の区切れ目となります。

正解者のなかから抽選で4名様にボールチェーン付きミカピーをプレゼント!

- | | | |
|---|---|--|
| <p>17 喜・怒・哀・○○</p> <p>16 何もすることがない状態です</p> <p>15 宗谷、室戸、足摺といえは</p> <p>13 釣りに使う透明な糸</p> <p>12 ポール紙のことをこう呼ぶことも</p> <p>11 チョキがはさみならグーは</p> <p>9 鉄砲に込める物</p> <p>7 阿倍仲麻呂や吉備真備などがこの役を果たしました</p> <p>5 1位が金、2位が銀なら3位は</p> <p>4 フランス語で栗のこと</p> <p>3 アルファベットの9番目</p> <p>2 家具などに使う籐(とう)のこと</p> <p>1 米の収穫作業の一つ。手で行うときは鎌を使います</p> | <p>20 十五夜に楽しむもの</p> <p>19 鼻からあごまでを覆うように着けます</p> <p>18 ハウスみかんの生産量が日本一の県</p> <p>16 夕方「カナカナカナ……」と鳴くセミ</p> <p>14 草木も眠る○○○○時</p> <p>10 町火消しが火事場で振った物</p> <p>8 難しくありません</p> <p>7 9月の第3月曜日は○○○○の日。国民の日です</p> <p>6 すしのしゃりのにせまはす</p> <p>3 台風に備えて閉めておこうかな</p> | <p>■タテの鍵</p> <p>1 中東の国の一つ。首都はバグダッド</p> |
|---|---|--|

問題正解 / ヒント

今月の答え

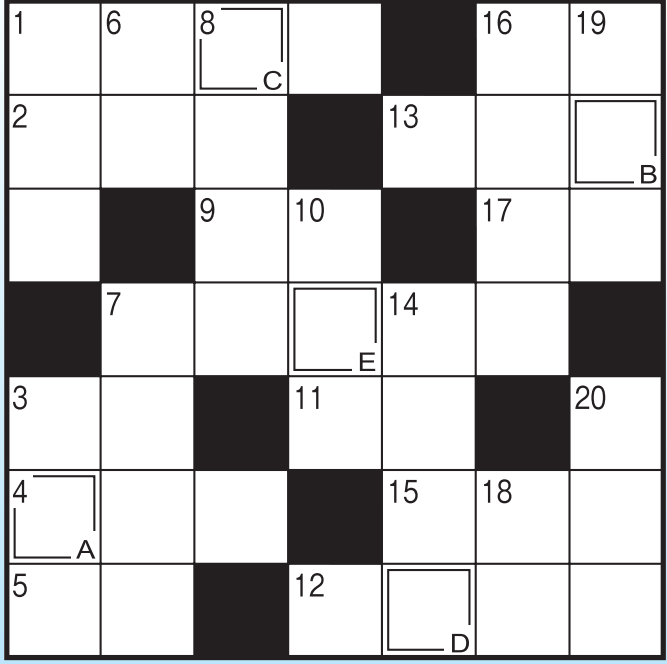
6月号への応募の中から、厳正なる抽選の結果、下記の方が当選されました。

6月号の答え「サンダル」

6	サ	11	ヨ	ウ	カ	22	イ
2	ス	8	カ	15	ミ	ン	ト
	ミ	9	イ	12	タ	19	ザ
	7	ネ	コ	メ	16	イ	シ
3	ゲ	ン	13	ツ	23	チ	
4	コ	ダ	10	マ	17	サ	ザ
5	ウ	イ	ン	ク	21	ル	ス

■当選者

- 鳥淵 都志子さん(有田市)
- 南 羽汰也さん(有田川町)
- PN さぶちゃん
- 匿名希望



📄 **ハガキで** 〒643-0032 有田川町天満47番地1 JAありだ ふれあい部 広報企画課「広報係」

✉ **E-MAILで** fureai@arida.jawink.ne.jp

📠 **FAXで** 0737-53-2360

● 締め切り / 2024年7月末日 (当日消印有効) ● 当選発表 / 2024年10月号

● 応募方法

ハガキ・E-mail・FAX

①住所・氏名・年齢・電話番号
 ②解答 ③掲載記事へのご感想
 ④情報の提供 ⑤お便り ⑥イラスト

①②と③④⑤⑥のいずれかもしくは全部をご記入の上、ハガキ、ファックス、電子メールでお送りください。

匿名・ペンネーム希望の方はご明記ください。なお、コメントなどは編集部で手直しさせて頂くことがあります。あらかじめご了承ください。

「大きな輪」は読者の皆さまとの交流を大切に誌面づくりを心掛けています。

■ 先日総代会で県1JA合併が承認されました。全国で7例目の合併だそうです。県域農協となることで、フルーツ大園である和歌山県にとってメリットが発揮されるのではないのでしょうか。市場に対し、量と安定供給を提供することができるとは思いません。信頼度が高まり、各農産物のブランドの価値が高まると思います。単独経営の連携ではなく、県域農協となることで、県を代表するブランドとして農産物を集約し、産地全体の底上げとなるよう期待されます。

(ヒガシくん)

■ 夏野菜の美味しい季節ですね。トマトやナス、きゅうりなど美味しい野菜が目白押しですが、個人的にはきゅうりが一番好きで、プランターで家庭菜園を始めたところ、毎日のように収穫ができて嬉しい悲鳴です。きゅうりのおよそ95%は水分で、お世辞にも栄養豊富な野菜とはいえないのですが、免疫力を高めたりビタミンCが豊富だったり、嬉しい効果もあるそうです。野菜を美味しく食べて、夏を乗り切りたいですね。

(マサ夫)

MOTHER



ただいま、子育て奮闘中!

湯浅町田 かつうら あさみ 勝浦 亜沙美さん

一人目だからと手をかけすぎないようにと思い、泣いてもすぐには抱っこせず時間をおいて抱くようにしていると、生後2か月で9時間寝てくれるようになりました。

現在は、離乳食の時期で何でも食べられるようになって欲しいので、日々工夫しながら頑張っています。

家族円満の秘訣は、「夫婦互いに子どもとの時間を大切にしつつも、自分たちの趣味や友人との時間でリフレッシュしています。家事は、旦那さんと一緒にするという約束です」と笑顔で話してくれました。

記事＝湯浅支所 栗原 真由美

海外旅行が大好き! 世界平和はマスト!

宮原町 そうま しほ 相馬 志保さん

海外旅行が趣味という相馬さん。海外旅行が好きな祖父母と一緒に住んでおり、旅行の写真を見せてもらったり、一緒に行く機会を与えてくれたことがきっかけで海外旅行が好きになったそうです。

「特に初めて自分のお金で行ったイタリア旅行には感動した。言葉も文化も何も通じないけれど、拙い英語で通じ合えた喜びは大きい。本当の意味でどこの誰とも関係性を持たない一人ぼっちになれる」と話してくれました。また、「実際にその国を訪れ良さを知ると、その国が平和であって欲しいと願います」と話してくれました。

記事＝宮原支所 丸畑 奈央



HOBBIY

PET



家族の話題はムースでいっぱい! 愛嬌たっぷりのワンちゃんです

ムースちゃん たけうち さくと 有田市 武内 朔斗くん

小さい頃から動物が大好きでずっとワンちゃんを飼いたかった朔斗くん。昨年のお誕生日にペットショップでムースと出会い、家族になりました。

元気いっぱいなムースは、お家に遊びに来た人にもすぐになついて、遊んでもらえるととっても嬉しそう。ドッグランでは大きなワンちゃんにも寄って行って一緒に遊びます。

「抱っこして欲しいときには、くるっと振り返って待っているところがかわいい」と話す朔斗くん。お散歩したときの話や遊んだときの写真など、家族の話題はいつもムースの話でいっぱいだそうです。

記事＝箕島支所 花野 未紗



— COUPLE —

元気で仲良く結婚35周年!



有田川町大蔵 こだ さとる 小田 了さん・ひろこ 浩子さん

清水の町中で育った浩子さんが、大蔵の山奥に嫁いで35年。「おい」「お父さん」と呼び合うお2人の出会いの場となったのは、当時流行っていた地元のスナック「こだま」だそうです。

今では田んぼの草刈りまでできるようになった浩子さん。おおざっぱにたくさん刈ろうとする浩子さんとは逆に、丁寧に几帳面に草刈りする了さん。性格の違いは、草刈りにも表れると話してくれました。「お互いスマートな人が好みだったけど…」というお2人ですが、夫婦円満の秘訣は好きなドラマを一緒に観ることだそうです。「これからも元気で仲良く生活しようか!」と話しているそうです。

記事=清水支所 保田 恵奈

ほのか 穂香ちゃん 令和4年11月17日生まれ

パパ&ママ 有田川町水尻 むらやま まさき 村山 正直さん・ことえ 琴絵さん



— BABY —

素直で明るく元気に育ってね。

表紙紹介

Cover introduction



表紙撮影場所 広川町

佐々木 悠海さん (広川町)

血液型	モットー	自分の性格	マイブーム	趣味	生まれた年
A B 型	やるときはやる なるようになる	几帳面	リコーダー、大河ドラマ	ピアノ おかいつ	2000年

現在、廣八幡宮で神職をしている佐々木さん。大学時代に教育分野を学んでいました。その経験を活かして「広川町の子供たちと関わる機会を積極的にとっています」と話してくれました。



吹き矢を通じて楽しみながら健康増進！

紀の国湯浅支部

大会で成績を納めることや健康、趣味として楽しみたいという目的で活動している紀の国湯浅支部。現在は、宮西教育集会所にて、毎週水曜日の19時から活動を行っています。

代表の阿瀬さんは「吹けたらできるスポーツなので、年齢の制限や障害の有る無しに関わらず楽しめる生涯スポーツです。誰でもゲーム感覚で健康になれます」と話してくれました。

姿勢や腹式呼吸をベースにした呼吸法意識することで健康増進に繋がります。また、集中力が高まったり、ダイエット効果もあると参加するメンバーはいます。



皆が楽しめるように工夫し、ルールにとらわれず楽しさを追求しています。また、室内なのでどんな気候でも活動できます。楽しく和気あいあいと活動しているので、気軽に体験や見学に訪れてください。

